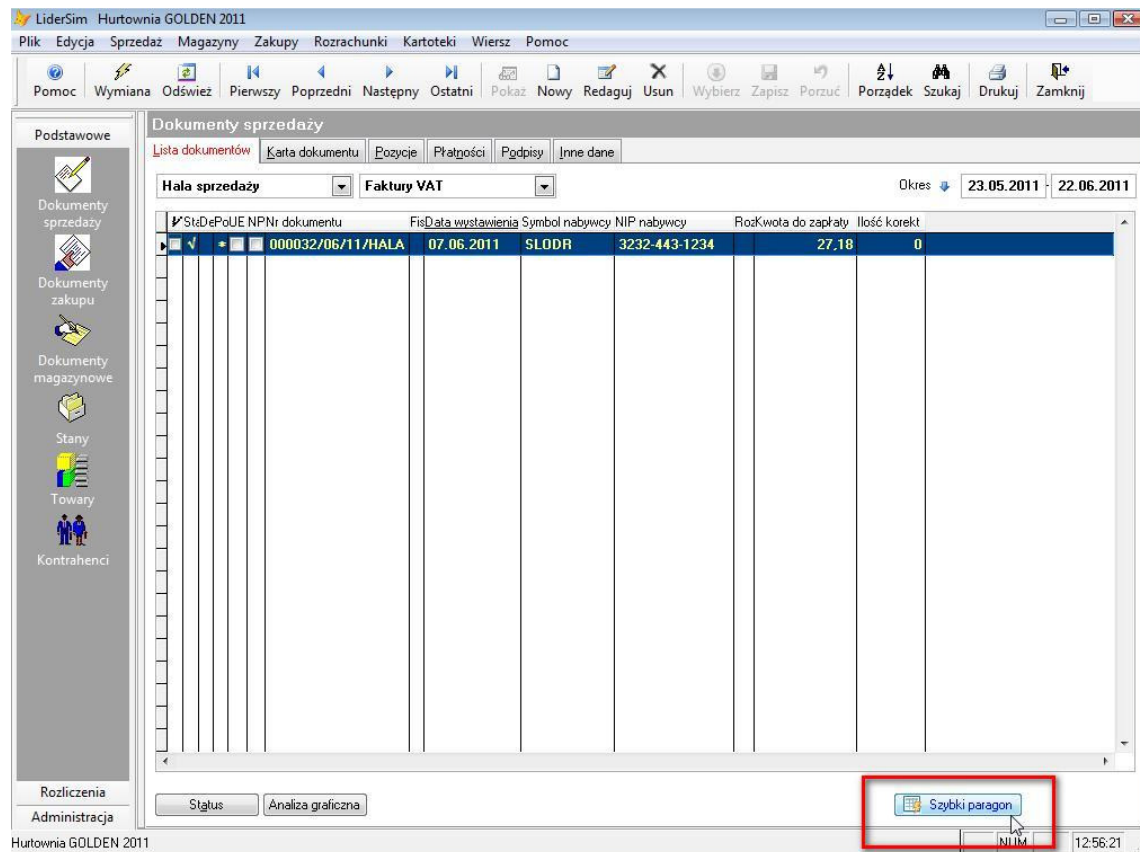


Instrukcja obsługi „Szybkiego paragonu” w programie LiderSim [ProLider].

W wersji 6.31.0 programu **LiderSim [ProLider]** została wprowadzona funkcjonalność o nazwie **Szybki paragon** umożliwiająca łatwe wystawianie paragonów przy ograniczeniu do minimum zakresu informacji wymaganych przez program.

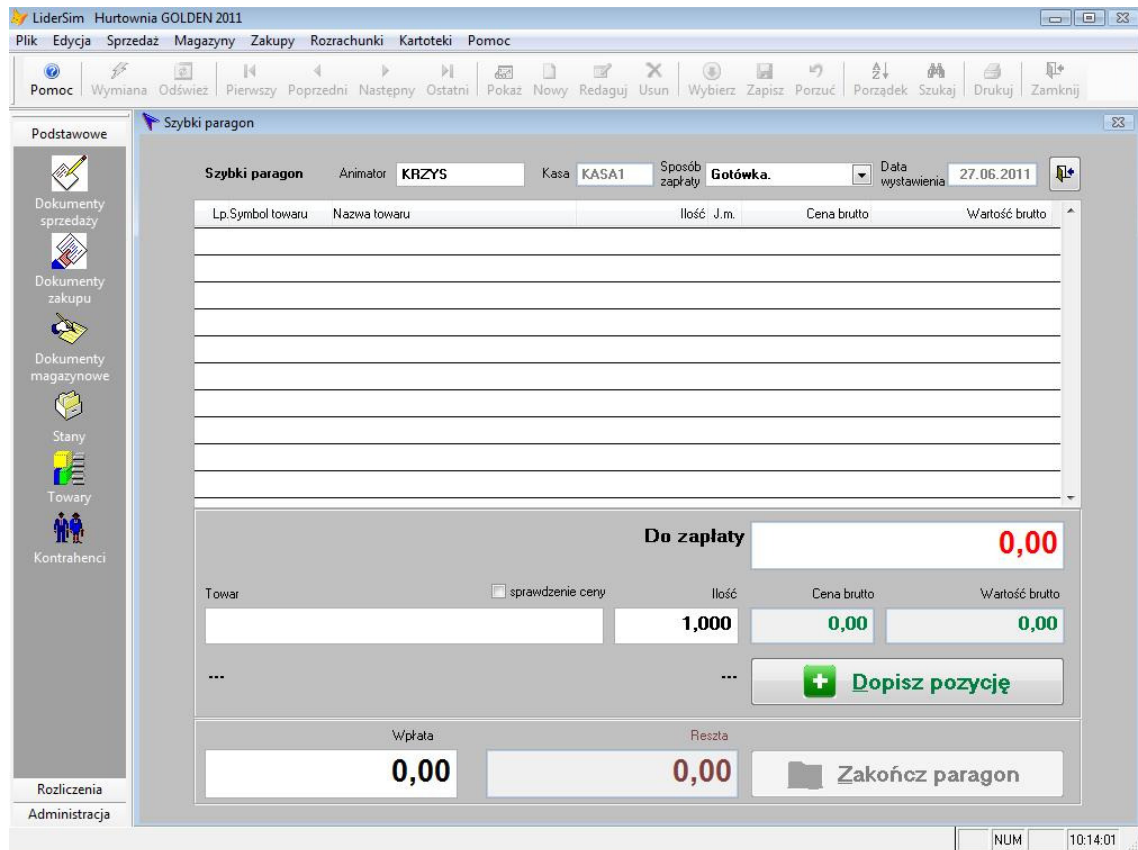
1. Wywoływanie funkcji **Szybkiego paragonu**.

Funkcja jest dostępna przez przycisk umieszczony na pierwszej zakładce formularza **Dokumenty sprzedaży**.



- 1.1 Dostęp do przycisku **Szybki paragon** mają użytkownicy uprawnieni do wystawiania nowych dokumentów sprzedaży.
- 1.2 **Szybki paragon** może być wywołany niezależnie od aktualnie ustawionego zakresu typu dokumentu.
- 1.3 Jeżeli w programie są zdefiniowane stanowiska sprzedaży to **Szybki paragon** generuje paragony dla stanowiska, które jest wybrane w chwili wywołania funkcjonalności.

2. Obsługa Szybkiego paragonu.



2.1 Wprowadzenie pozycji paragonu.

2.1.1 Rejestrowanie pozycji z ilością 1.

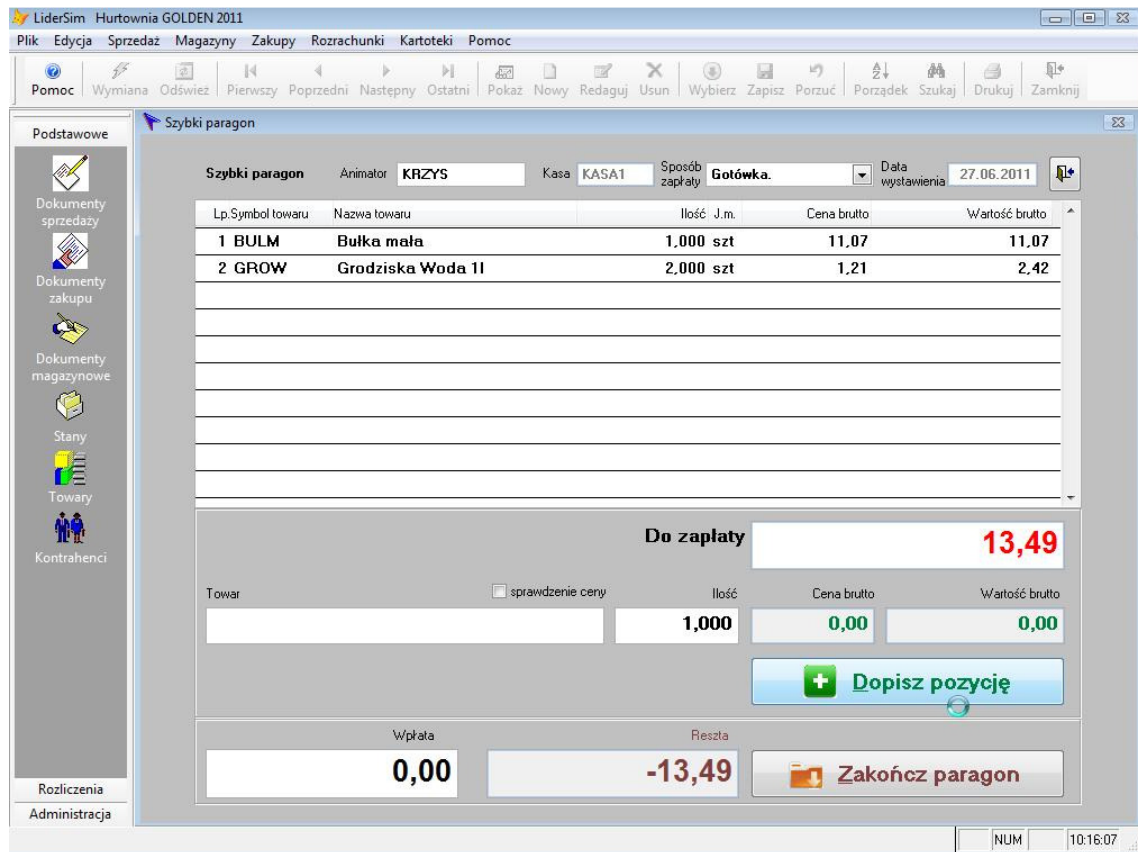
Aby zarejestrować pozycję z ilością 1 wystarczy skanerem odczytać kod kreskowy towaru lub wpisać symbol towaru i nacisnąć klawisz **Enter**.

2.1.2 Rejestrowanie pozycji z ilością różną od 1.

Aby zarejestrować pozycję z ilością różną od 1 należy przejść klawiszem strzałki w dół lub tabulatora do pola **Ilość**. Następnie po wpisaniu ilości wrócić klawiszem strzałki w górę do pola **Towar** i zeskanować kod kreskowy lub wpisać symbol towaru i nacisnąć klawisz **Enter**.

2.1.3 Dopisywanie kolejnych pozycji paragonu.

Kolejne pozycje paragonu są dopisywane po wykonaniu jednej z akcji : zeskanowaniu kodu kreskowego, naciśnięciu klawisza **Enter**, naciśnięciu kombinacji klawiszy **Alt + D** lub po kliknięciu myszką przycisku **Dopisz pozycję**.



2.1.4 Sprawdzanie ceny towaru bez dopisywania pozycji.

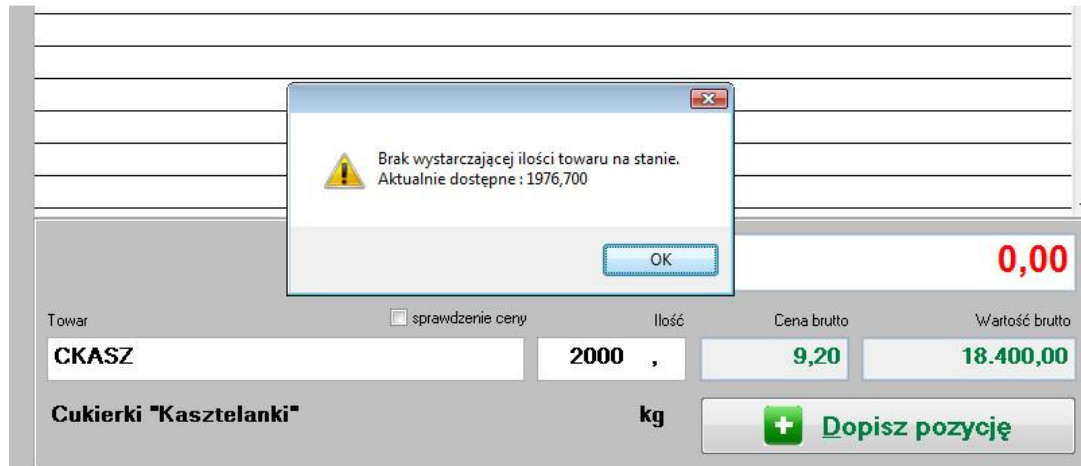
Chcąc jedynie sprawdzić cenę towaru (przed dopisaniem lub w ogóle bez dopisywania pozycji) należy włączyć znacznik **sprawdzenie ceny**, a następnie wykonać czynności jak dla dopisywania pozycji. Chcąc wrócić do trybu dopisywania należy ponownie wyłączyć znacznik.



2.1.5 Kontrola stanu towaru.

Jeżeli z ustawień programu wynika, że dokumenty sprzedaży są dokumentami generującymi wydania magazynowe i towar podany jako pozycja paragonu jest towarem magazynowym to program kontroluje stan towaru w magazynie, który jest domyślnym magazynem dla dokumentów sprzedaży (i ewentualnie wybranego stanowiska sprzedaży).

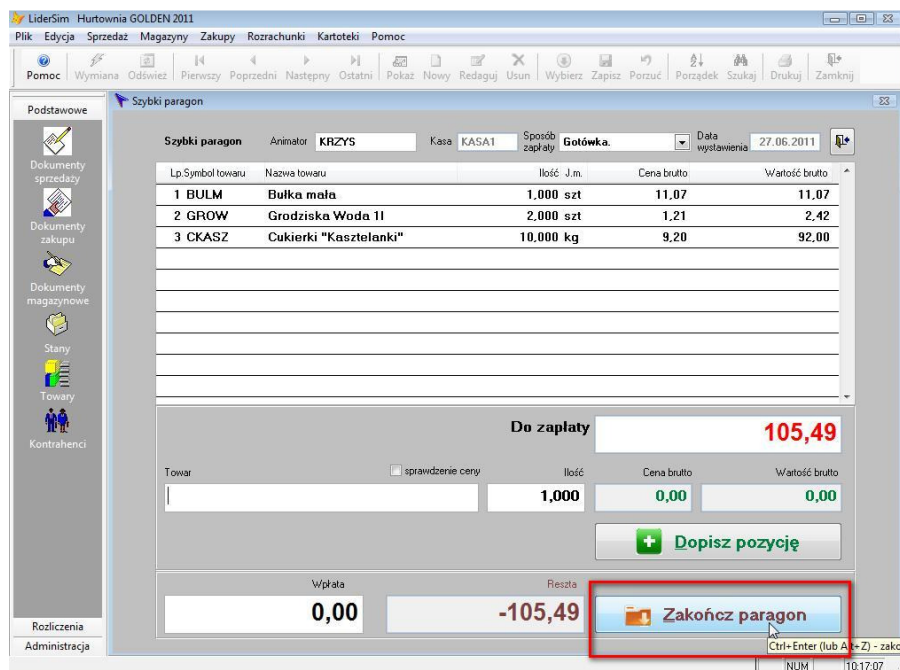
W przypadku braku wystarczającej ilości towaru na stanie magazynu program wyświetla komunikat informujący o aktualnej dostępności towaru i nie pozwala na dopisanie pozycji paragonu.



2.2 Zakończenie i rejestracja paragonu.

Przycisk **Zakończ paragon** jest dostępny, gdy paragon zawiera co najmniej jedną pozycję i jest puste pole **Towar**. Naciśnięcie przycisku wywołuje proces zapisu paragonu w wykazie dokumentów sprzedaży, zmianę stanu dokumentu na **zatwierdzony** i ewentualne zarejestrowanie i wydruk paragonu na drukarce fiskalnej.

Zakończenie paragonu może być także uruchomione przez naciśnięcie klawiszy **Ctrl + Enter** lub **Alt + Z**.



2.2.1 Wpłata i reszta.

Przed zakończeniem paragonu użytkownik może w polu **Wpłata** wprowadzić kwotę wpłaty od klienta. Program w polu **Reszta** pokazuje resztę do wydania.

Towar	Ilość	Cena brutto	Wartość brutto
	1,000	0,00	0,00

Do zapłaty: **115,35**

Wpłata: **120,00** Reszta: **4,65**

Zakończ paragon

Wpłatę od klienta można wprowadzić także po zakończeniu paragonu, gdyż program pokazuje informacje o kwocie do zapłaty, wpłacie i reszcie z poprzedniego paragonu do chwili rozpoczęcia rejestracji pozycji nowego paragonu.

Towar	Ilość	Cena brutto	Wartość brutto
	1,000	0,00	0,00

Do zapłaty - poprzedni paragon: **115,35**

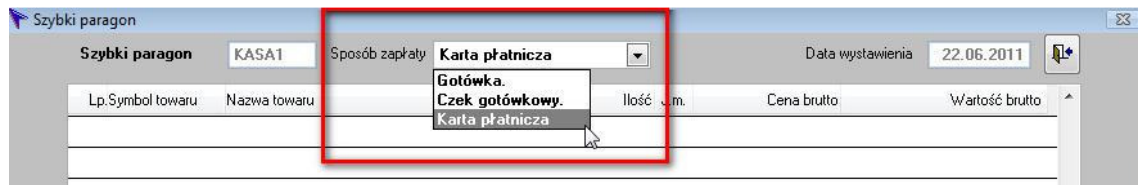
Wpłata - poprzedni paragon: **120,00** Reszta - poprzedni paragon: **4,65**

Zakończ paragon

2.2.2 Sposób zapłaty.

W **Szybkim paragonie** dopuszczalne są jedynie gotówkowe formy płatności. W szczególnym przypadku może to być forma płatności o nazwie **Karta płatnicza**.

Program domyślnie proponuje formę płatności, która jest przypisana jako domyślna na zakładce **Kontrahenci** w **Ustawieniach zestawu danych**. Użytkownik może zmienić formę płatności dla danego paragonu korzystając z listy wyboru umieszczonej powyżej wykazu pozycji paragonu.



3. Przejście z trybu Szybkiego paragonu do trybu zwykłego rejestrowania paragonu.

Szybki paragon jest nakładką ułatwiającą i przyspieszającą proces wystawiania paragonu poprzez zastosowanie uproszczonego interfejsu. Jednak w tle program wykonuje operacje takie jak przy standardowym wystawianiu paragonu. W związku z tym użytkownik może w każdej chwili przejść od trybu szybkiego do trybu standardowego wystawiania paragonu nie tracąc dodanych wcześniej pozycji paragonu.

Jest to możliwe przez naciśnięcie klawisza **Esc** lub kliknięcie przycisku umieszczonego w prawym górnym rogu formularza.



Uwaga !

3.1. W trybie rejestracji **Szybkiego paragonu** nie ma możliwości usuwania ani korygowania pozycji. Konieczne jest przejście do trybu **standardowego rejestrowania paragonu**, wykonanie niezbędnych poprawek i zapisanie paragonu, a następnie powrót do trybu **Szybkiego paragonu**.

3.2 W przypadku problemów z zapisem lub zatwierdzeniem paragonu program automatycznie przechodzi do **standardowego rejestrowania paragonu**.

3.3 Jeżeli z ustawień programu wynika konieczność podania symbolu animatora przy wystawianiu dokumentu sprzedaży to wprowadzić poprawny symbol przy wystawianiu pierwszego **Szybkiego paragonu**. Jest on proponowany przez program dla kolejnych paragonów.

